



Fundació
Deixalles

Memòria **2022**

Disseny i maquetació
Pelopantón

Impressió
Amadip Esmert

Dipòsit legal
PM-458-2011

Llicència



Impressió



**Tracta bé el medi ambient,
és la nostra responsabilitat**

Índex

2

Carta del Patronat i la Direcció

3

Qui som?

- Principis de l'Economia Solidària
- Auditoria social 2022
- Les persones són el més important

6

#Deixalles36



Fundació
Deixalles

8

Les nostres polítiques de gestió

- Qualitat
- Formació
- Prevenció de Riscos Laborals
- Igualtat
- Pla de voluntariat
- Objectius Desenvolupament Sostenible (ODS)
- Més enllà de l'Economia circular

10

Treball social

- Servei de teràpia ocupacional
- Itineraris prelaborals
- Servei de formació d'habilitats sociolaborals
- Casos d'èxit
- Empreses d'inserció
- Accions formatives
- Garantia juvenil
- Gabinet d'orientació laboral
- Servei a persones amb malalties mentals

23

Treball ambiental

- Mobles i estris domèstics en bon estat, les nostres eines de treball social
- Centre de Preparació per a la Reutilització de RAEE
- La roba, l'altra eina de treball social
- Maratons de reciclatge creatiu de roba
- Empreses amigues
- Campanyes de sensibilització

- Intercanvi d'experiències
- Fem que Circuli
- Educació ambiental i sensibilització
- Setmana Europea de Prevenció de Residus
- Posem fil a l'agulla a la reutilització i *upcycling* II

31

Comerç just i consum responsable

32

Tallers, la nostra eina social i ambiental

34

Serveis de recollida de voluminosos. Gestió de Parcs Verds

35

Les nostres naus i botigues

36

Planta de selecció d'envasos lleugers, TIRME

37

Planta de tractament de residus de construcció i demolició, voluminosos i pneumàtics fora d'ús (PT1), Mac Insular

38

Treballam en xarxa

39

25 Anys fent feina a Deixalles La jubilació

40

Ingressos i despeses

41

Agraïments

Carta del Patronat i la Direcció

Estimats i estimades,

Ha estat un any de molta feina i esforços que ens ha permès recuperar-nos econòmicament, el que ens possibilita afrontar el futur amb certa tranquil·litat i amb il·lusió per poder continuar amb la nostra tasca transformadora de la societat, per tal que sigui més justa.

Començarem l'any amb l'aprovació d'un projecte ambiental per fer un estudi de la circularitat dels residus voluminosos al sector hotel·ler i avaluar la possible viabilitat d'un taller d'upcycling amb aquests materials. Aquest projecte innovador ens ha obert noves perspectives en el camp de la reutilització i *upcycling*, i ha merescut ser reconegut en la Nit del Turisme.

Tots aquests materials recollits, netejats, transformats ens permeten que les persones puguin adquirir competències personals, transversals i laborals per tal que puguin obtenir una feina i una inserció social i laboral. La dinàmica del mercat laboral ha donat oportunitats a persones que feia molt temps l'esperaven; així i totes les persones que ara no tenen feina necessiten molt més del nostre suport i ajuda amb altres metodologies d'acompanyament. Ben convençuts que molts aprofitaran aquesta sinergia i oportunitat.

Hem acreditat el centre d'Eivissa com a servei ocupacional per a persones amb malalties de Salut Mental, i les empreses d'inserció s'estan consolidant com una eina de millora de les persones i de transició cap a la feina. Estam molt satisfets del gran nombre de contractes d'inserció realitzats.

Passejau-vos per la nostra memòria, gaudiu de l'activitat dels nostres tallers, compartiu l'alegria dels casos d'èxit que vos mostram, la serenor adquirida dels usuaris dels projectes de salut mental, veieu la satisfacció de les nostres persones treballadores per la feina que fan, la il·lusió quan alguna de les persones que atenem als nostres serveis orientació aconseguix feina, la satisfacció quan aconseguim reutilitzar o reparar objectes, el compromís de les empreses amb la nostra tasca i la millora de les nostres illes, el suport de l'administració i de totes aquelles persones i entitats que col·laboren amb la nostra tasca social i ambiental. Ens sentim ben acompanyats!!!

Ben convençuts que les coses es poden fer d'una altra manera, posant la vida i les persones al centre, afrontam amb il·lusió i esperança el camí dels nous reptes i perspectives: concertació del servei d'orientació laboral, nous projectes dintre del marc dels residus, desenvolupament de la llei de contractacions pública i la reserva de mercat, donar continuïtat al projecte Fem que circuli, desenvolupar projectes innovadors en la transformació i reciclatge.

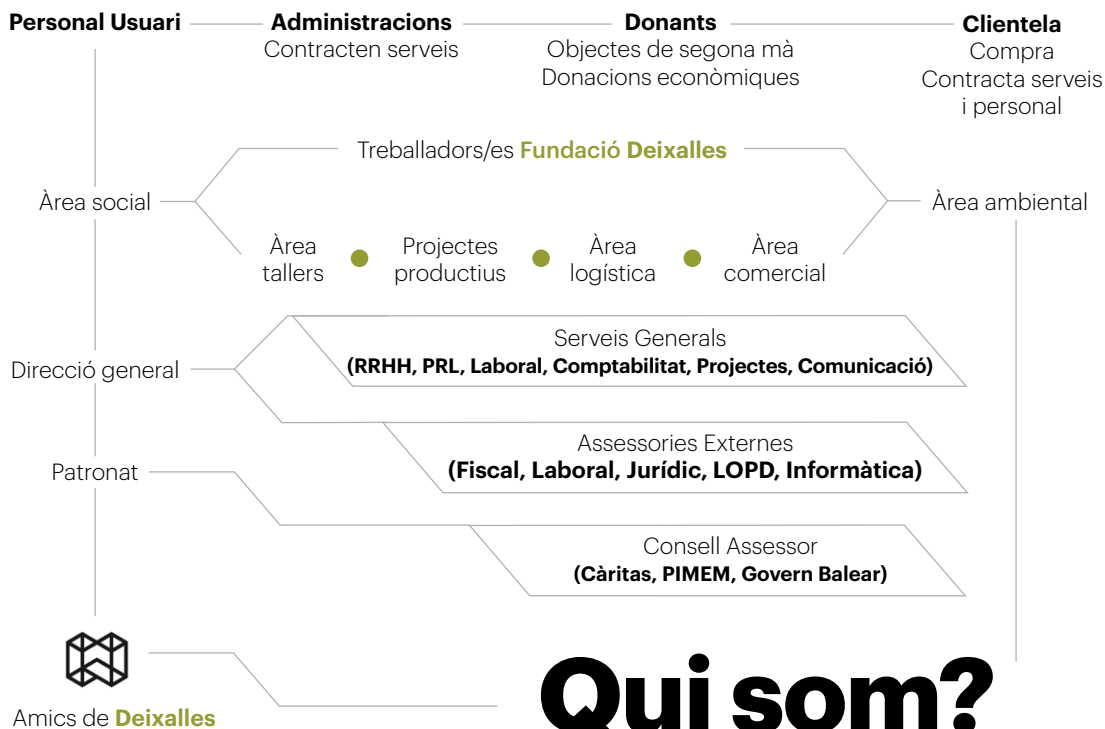
Hem d'acabar fent un reconeixement molt especial al compromís i esforç de les persones treballadores i persones voluntàries de la **Fundació Deixalles**, que han estat clau en la recuperació de l'entitat i de la millora continua per fer possible la inserció laboral de persones en situació de vulnerabilitat.

Direcció i Patronat de la Fundació Deixalles



"No estic acceptant les coses que no puc canviar, estic canviant les coses que no puc acceptar".

Angela Davis



Som una entitat **sense ànim de lucre i d'economia solidària**, constituïda l'any **1986** per iniciativa de la Delegació d'Acció Social del Bisbat de Mallorca i de la Federació de la Petita i Mitjana Empresa de Mallorca (PIMEM).

Des del 2010, el **Patronat de la Fundació Deixalles** està format per persones treballadores de la **Fundació** agrupats en l'**Associació Amics de Deixalles (26%** del total de la plantilla).

El nostre objectiu és afavorir la inserció social i laboral de persones en situació de vulnerabilitat de les Illes Balears, intentant millorar la seva qualitat de vida mitjançant la realització d'activitats relacionades, principalment, amb la reutilització i amb la millora del medi ambient.

Mantenim el compromís amb l'Economia Solidària



Equitat



Treball



Sostenibilitat ambiental



Cooperació



Sense caràcter lucratiu



Compromís amb l'entorn

Auditoria Social 2022

El procés d'auditoria social uneix el diagnòstic de la realitat del sector i de cada entitat amb el procés de millora de les entitats entorn dels **6 principis** de l'economia solidària:

dades generals

Treballadors/es



185

Voluntaris/es



9

Ingressos totals

7,67 milions

Despeses totals

7,17 milions



Igualtat d'oportunitats, transparència interna, participació

- Si** Entitat amb salaris públics
- 2,65** Proporció salarial
- 5,4%** Participació en la presa de decisions



Condicions laborals, desenvolupament personal

- 83%** Contractes indefinits
- Si** Entitat amb mitjans per fomentar la formació
- Si** Mesures de suport per conciliar el treball amb responsabilitats de cura a altres persones amb autocuidats i altres compromisos activistes



Impacte de l'activitat, actuació en gestió ambiental

- Si** Entitat amb mesures de millora en la gestió ambiental



Comunicació, cooperació en el àmbit extern

- Si** Intercooperació entre entitats de l'ESS
- 2%** Compres a entitats no lucratives
- 39%** Compres a entitats de REAS i Mercat Social

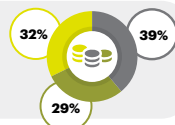


Autonomia financera, reinversió i redistribució

- Si** Entitats sòcies / Clientela de finances ètiques
- 41%** Suport econòmic a xarxes o entitats ESS

INGRESSOS

- Facturació
- Subvencions
- Donacions

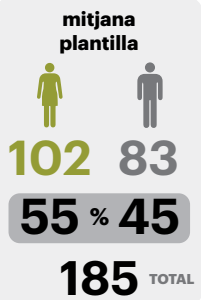


- 25** Nombre de xarxes de transformació en les quals participa

Les persones són el més important

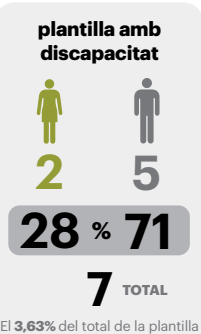
2022

Integració sociolaboral



- 14** Persones participants a teràpia ocupacional
- 211** Persones participants als itineraris prelaborals
- 68** Persones amb malalties mentals ateses als serveis específics
- 185** Persones que han complert mesures de treballs en benefici de la comunitat
- 144** Contractes d'inserció
- 3** Contractes al Centre Especial d'Ocupació

Accions formatives



- 54** Persones han participat en les accions formatives específiques per a col·lectius vulnerables
- Orientació laboral**
- 989** Persones assessorades en els diferents projectes
- Educació Ambiental i sensibilització**
- 2.088** Persones han participat dels tallers i activitats
- 31** Representants polítics sensibilitzats en la compra pública responsable
- Voluntariat**
- 9** Persones que ens ajuden i aporten altres perspectives



Premi Nit del Turisme

Guardó a les bones pràctiques en matèria d'ocupació turística





#Deixalles

36



Regala solidaritat



Marató de Reciclatge Creatiu de Roba d'Eivissa



ACCIÓ	EXPOSICIÓ	PREMIS
de 2022	Del 11 al 13 de maig	13 de maig de 2022
(11h)	(9h a 14h)	(10h)
Eivissa	Fundació Drets, C/ Av. des Lluandars 49, P.01, Montecristo, Sant Rafael, (C/ Lluandars Sant Antoni km 3,1)	Auditori Celler de Vins, C/ Màgala 1, Cala de Bou, Sant Jaume de S'Alfons





#8M Dia Internacional de la Dona · Setmana del llibre · Dia Mundial del Comerç Just · Dia Mundial Salut Mental · Dia Internacional contra la violència de gènere · Xocolatada Cap d'Any · Dia mundial del medi ambient · Setmana europea de la prevenció de residus · Dia internacional de la reparació · Dia Mundial de la poesia · Lona d'Alegria d'Antònia Font · Premi Nit del Turisme · Dia Internacional per a l'Erradicació de la Pobresa · 1er Fòrum d'Economies Transformadores de Mallorca · Fira del llibre a FAN MALLORCA · Fira de la Dona a Manacor



Les nostres polítiques de gestió



QUALITAT

El **Sistema de Gestió de Qualitat** és l'eina que ens permet la millora continua de les nostres activitats, serveis i productes, és a dir, planejar, controlar i millorar aquells elements que influeixen amb la finalitat fundacional: la inserció sociolaboral de persones en risc d'exclusió.

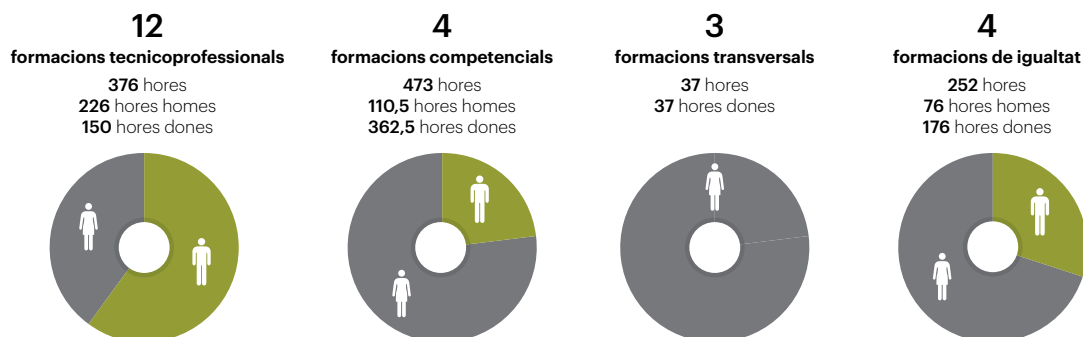


Des de l'any **2008** hem anat incorporant activitats i serveis a la certificació inicial. En **2022** destacaríem la incorporació del Taller de Llibres a l'abast del certificat de **Fundació Deixalles**. Per altra banda, **Deixalles Serveis Ambientals** ha aconseguit la certificació **ISO 9001:2015** de les activitats de Recollida de Voluminosos i de Gestió de Parcs Verds, que desenvolupa per diferents ajuntaments de Mallorca i Eivissa, com espais per a la inserció laboral de persones en situació d'exclusió. A més, hem començat a treballar en la implantació d'un sistema de gestió de la qualitat en les activitats que realitza l'empresa d'inserció "**Deixalles Inserció i Triatge**" a la planta d'envasos lleugers de **TIRME**, així com d'acompanyament social del seu personal d'inserció.



FORMACIÓ

S'efectuaren **23** accions formatives amb un total de **1.138** hores de formació realitzades, de les quals **725,5** hores varen ser per a dones i **412,5** hores per a homes.



PREVENCIÓ DE RISCOS LABORALS

Uns dels nostres compromisos és la capacitat preventiva de les persones com mecanisme de millora de les pràctiques dels treballadors i treballadores dins l'empresa.

En **2022** hem destinat **més de 1000 hores** a formació individual i sessions grupals en matèria de prevenció de riscos laborals.

Amb la implicació i l'esforç de totes les persones treballadores fem prevenció.





IGUALTAT

Seguim treballant de valent per a assolir una igualtat d'oportunitats real i efectiva entre dones i homes a la nostra entitat i al conjunt de la societat. Durant el 2022 hem fet seguiment del nostre Pla d'Igualtat engegant mesures de compromís en les convocatòries d'ocupació, transparència salarial amb el registre retributiu, llenguatge i comunicació no sexista o tallers de sensibilització en igualtat i temàtica LGTBIQ+, entre d'altres. Compromesos amb la inclusió de persones que han patit violència de gènere, hem fet 5 contractes dins del marc SOIB Dona.



PLA DE VOLUNTARIAT

Des del 2021 comptam amb un Pla de Voluntariat que recull els tipus de voluntariat que es poden fer a l'entitat i la seva organització. Durant l'any hem tengut 9 persones voluntàries que ens han ajudat en les nostres tasques.



OBJECTIUS DE DESENVOLUPAMENT SOSTENIBLE (ODS)



Més enllà de l'ECONOMIA CIRCULAR

Deixalles va néixer com un sistema d'aprofitament de recursos on prevalia la reducció dels residus i apostàvem per la reutilització. En el centre del sistema estaven i estan les persones: una economia circular i col·laborativa per a un món millor centrat en les persones.

Treball social



Servei de teràpia ocupacional

Teràpia ocupacional és un projecte per facilitar la sortida de situacions d'exclusió social. El projecte es realitza amb col·laboració de la Sapiència i finançat per l'IMAS.

Els objectius són:

- Motivar a les persones cap a un futur procés d'inserció social.
- Lluitar contra l'empitjorament de situacions d'exclusió social.
- Proporcionar informació, assessorament i acompanyament a la persona usuària.
- Proporcionar entorns socials òptims per a fomentar estils de vida saludable.

Durant el transcurs de l'any 2022 han participat 14 persones al Taller Ocupacional.

Gràcies a les activitats i al treball realitzat al taller, hem aconseguit desenvolupar la creativitat, potenciar la calma i la concentració, augmentar el treball en equip i les relacions intergrupals i s'ha vist una millora en l'àmbit cognitiu i comunicatiu.

Itineraris prelaborals

Projecte de **capacitació i entrenament** en competències sociolaborals per a persones en risc o situació d'exclusió social que presenten dificultats per a la inserció social i laboral.

Les persones fan el seu itinerari d'acord amb uns objectius consensuats i s'aborden diferents àmbits de la seva vida: laboral, personal, econòmic, de salut, de formació, d'habitatge, etc.

Més persones ateses. El 2022 s'han atès **211 persones** repartides en els diferents centres de tota Mallorca i Eivissa. Algunes entitats locals col·laboren o ajuden en el finançament del projecte.

A Eivissa. Un model innovador! Gràcies al suport de l'Ajuntament de Vila, tenim un Projecte d'itinerari integrat que contempla des de tallers prelaborals passant per formació, orientació laboral i contractes dins l'Empresa d'Inserció.

Més formació. Gràcies a aportacions d'entitats privades, hem adquirit ordinadors per impartir càpsules d'alfabetització digital. Els tràmits i les gestions digitals cada vegada estan més presents i és de vital importància empoderar als col·lectius vulnerables per reduir la bretxa digital. També continuem augmentant les formacions i accions de sensibilització en matèria d'igualtat, ja que és un eix transversal per a la **Fundació Deixalles**.

 **IMAS**
Departament de
Drets Socials
Consell de Mallorca

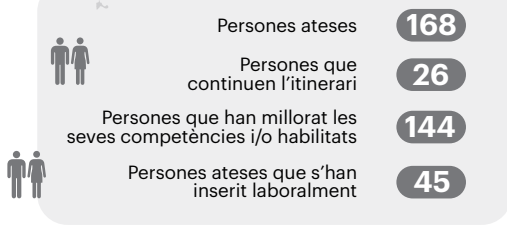

Fundació Social
La Sapiència


**ajuntament
d'EIVISSA**
www.eivissa.es


Fundació
SA NOSTRA Caixa de Balears



Mallorca



El **83,41 %** de les persones que han fet itineraris han millorat les seves habilitats socials i competències laborals.

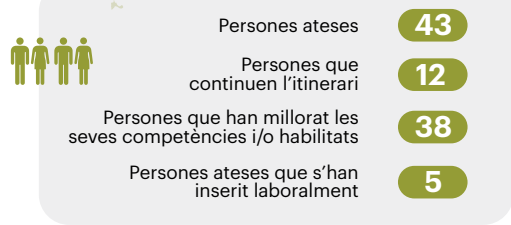


El **28,9 %** s'ha inserit laboralment.



El **98,44 %** del personal d'itineraris prelaborals es mostra satisfet del procés realitzat.

Eivissa



El **74,4 %** de les persones que han fet itineraris han millorat les seves habilitats socials i competències laborals.



El **16,13 %** s'ha inserit laboralment.



El **95,8 %** del personal d'itineraris prelaborals es mostra satisfet amb el procés realitzat.

Més col·laboracions

Continuam amb el projecte de col·laboració entre l'Oficina de Cooperació al Desenvolupament i Solidaritat de la UIB i la **Fundació Deixalles**, per a mesurar el nivell de qualitat de vida de les persones que fan un itinerari en el nostre servei.

Una part del projecte d'itineraris ha estat finançada per la Conselleria d'Afers Socials i Esports, amb càrrec de l'assignació tributària del 0,7% de l'impost sobre la renda. A més amb els mateixos fons s'han finançat una sèrie de portàtils per millorar el treball social.

L'Ajuntament de Palma ens ha finançat un projecte per a la inserció sociolaboral de dones trans. La Fundació La Caixa ens ha finançat un projecte de formació d'alimentació saludable i quilòmetre 0.

La teva ajuda és una oportunitat

Continuam amb la campanya de captació de fons per a les ajudes de les persones usuàries participants dels itineraris prelaborals.



Universitat de les Illes Balears

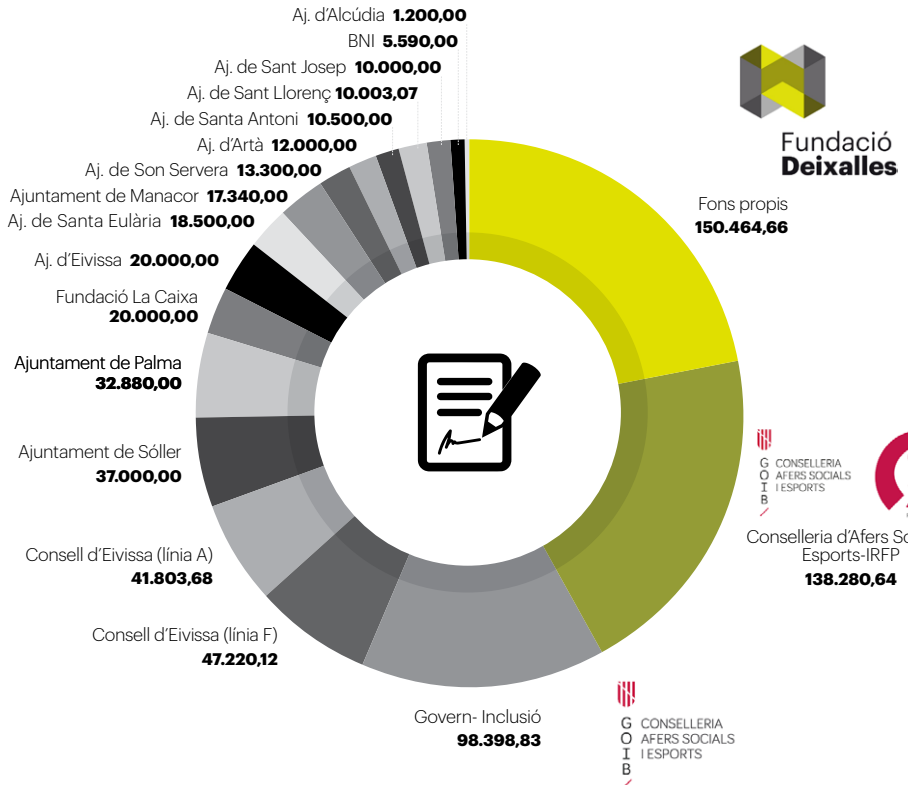


Finançament dels itineraris

Núm. places  **49** Cost plaça **13.969** Total **684.481**



Ajuntament de Sant Llorenç des Cardassar

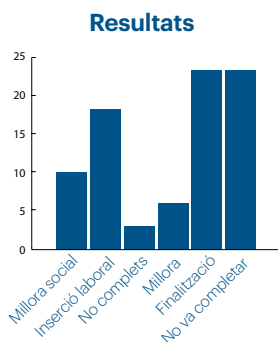


Servei de formació d'habilitats sociolaborals

La formació i la pràctica prelaboral és l'eina per facilitar la integració social i laboral de persones del municipi de Calvià amb dificultats per a la inserció laboral.

Aquest servei és finançat per l'**Ajuntament de Calvià** i hi han participat **44 persones**. Principals problemàtiques de les persones:

- Inestabilitat o fragilitat de la situació emocional
- Dificultats d'inserció en el mercat laboral
- Dificultats econòmiques
- Manca d'habilitats socials



Casos d'èxit



Xisco

Va iniciar procés als itineraris prelaborals, i sis mesos després va ser seleccionat per **Deixalles** Serveis Ambientals per treballar a la nau d'Inca. Està millorant molt les seves habilitats, i fa uns dies va aprovar l'examen teòric de conduir, que no esperava treure's mai.



Carmen

Després d'un atur de llarga durada va aconseguir un contracte de treball indefinit res més acabar el seu procés de 6 mesos en itineraris prelaborals.



Víctor

Va arribar al programa d'itineraris prelaborals molt desmotivad, i en cinc mesos va aconseguir acabar el procés amb una inserció laboral com a mecànic de bicicletes. Avui dia encara fa feina.



Lourdes

Després de fer molt bon camí als itineraris prelaborals, va aconseguir inserir-se laboralment al mercat ordinari al sector de serveis de neteja.



Maria Antonia

Va realitzar itineraris prelaborals, va passar a empresa d'inserció **Deixalles** Serveis Ambientals i després va trobar feina al mercat laboral ordinari.



Asun

Ha estat un exemple d'implicació, col·laboració i motivació. Està contractada per **Deixalles** Serveis Ambientals després de passar pel projecte d'itineraris prelaborals.

Empreses d'inserció

Les empreses d'inserció integren a persones en risc i/o situació d'exclusió social com a trànsit a l'ocupació ordinària. Aquestes empreses tenen com a fi aconseguir la integració i formació sociolaboral de persones en situació de vulnerabilitat social. Tots els contractes realitzats a les empreses d'inserció són de persones en risc d'exclusió derivades del servei d'orientació o dels projectes d'itineraris prelaborals de la **Fundació Deixalles** i de les entitats del tercer sector o dels serveis socials municipals.

A la **Fundació Deixalles** comptam amb dues empreses d'inserció per treballar les necessitats del col·lectiu vulnerable: **Deixalles** Serveis Ambientals (DSA) i **Deixalles** Inserció i Triatge (DIT).

La Direcció General de Promoció Econòmica, Emprenedoria i Economia Social i Circular ens dona suport amb les dificultats i despeses afegides que tenen les Empreses d'Inserció.



Retorn econòmic al 2022

Les empreses d'inserció quan contracten persones en situació de vulnerabilitat generen un retorn econòmic a l'administració i així estalvien una despesa social.

Persones amb RMI (Renda Mínima d'Inserció: 436€/mes): 7

Estalvi a l'Administració per la contractació de persones de RMI: 35.784 €

Retorn econòmic via impostos a administracions públiques: 496.309 €

TOTAL: 532.093 €

DSA constituïda el 2011

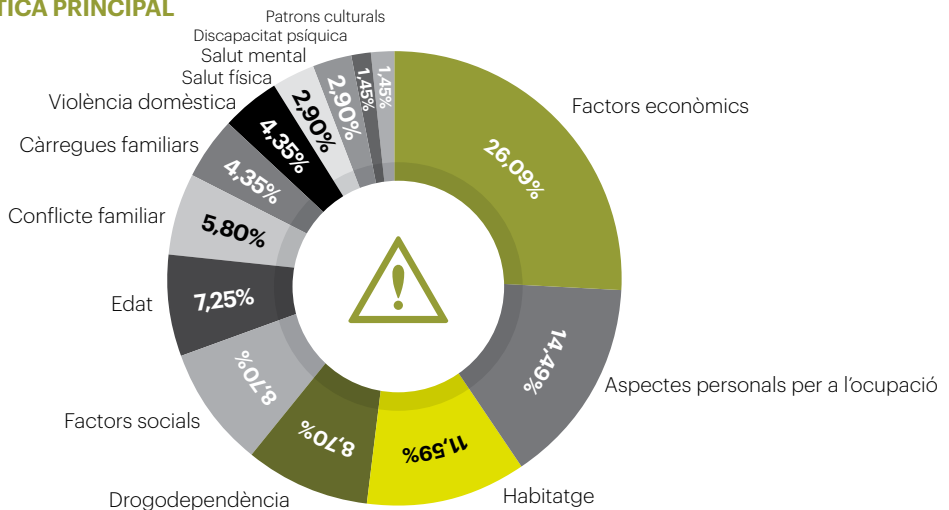
Desenvolupa activitats ambientals dintre del sector de residus, sobretot gestió de parcs verds i recollida de voluminosos.

S'han fet un total de **99 contractes**, dels que **69 són contractes d'inserció**.

- El **41%** de les persones amb contracte d'inserció **són dones**.
- El **39%** de les persones amb contracte d'inserció tenen una edat **entre 25 i 45 anys**, i el **54%** són **majors de 45 anys**.
- El **75%** de les persones contractades **no cobraven cap tipus de prestació**.
- El **90%** de les persones que **han finalitzat itineraris** s'han inserit laboralment.



PROBLEMÀTICA PRINCIPAL



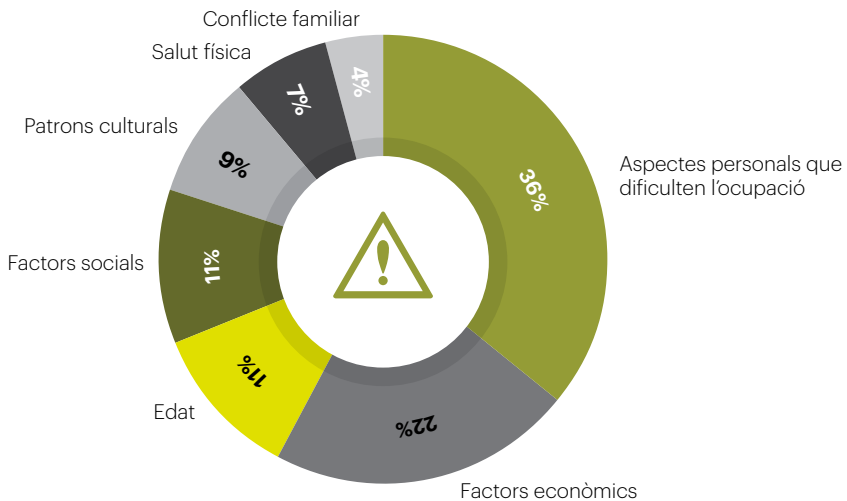
Desenvolupa activitats ambientals dintre del sector de residus a les plantes del **Consell Insular de Mallorca: Tirme, MAC Insular.**

S'han fet un total de **75 contractes d'inserció.**

- El **36%** de les persones amb contracte d'inserció **són dones.**
- El **47%** de les persones amb contracte d'inserció tenen una edat **entre 25 i 45 anys**, i el **53%** són **majors de 45 anys.**
- El **84%** de les persones contractades **no cobraven cap tipus de prestació.**



PROBLEMÀTICA PRINCIPAL



Accions formatives

Formació Incorpora

Aquest any hem dut a terme 2 accions formatives, emmarcades en el projecte Incorpora de la **Fundació La Caixa**.

És una formació dissenyada a mida i conjuntament amb les empreses, per donar resposta a les necessitats de contractació de personal qualificat que requereixen.

Formació orientada a la millora de l'ocupabilitat de les persones participants, consisteix en la realització de formació en competències transversals, competències tècniques del lloc de feina i pràctiques no remunerades en situació de vulnerabilitat.



	Operari/a de gestió de residus	Personal polivalent en hosteleria	TOTAL
Alumnes inicien	15	15	30
Insercions	11	10	21
Insercions empreses col·laboradores	7	7	14

Incorpora
Formación

vibra
hotels

TIRME

Deixalles
Inserció i Triatge
Empreses d'Inserció

Garantia juvenil

Hem desenvolupat els següents projectes:

• **“Dona-li sa Volta V”**, és la cinquena edició del Programa SOIB Jove Formació i Ocupació per a joves menors de 30 anys, que combina formació amb treball remunerat, impartit per **Fundació Deixalles** a Palma:

11 alumnes treballadors/es han participat en aquest projecte, dels quals 8 han obtingut el certificat de professionalitat d'activitats auxiliar de comerç i activitats auxiliars de magatzem complet i 2 han obtingut part dels mòduls formatius que els conformen.

• **“Dona-li sa Volta Manacor”**, és la primera edició del Programa SOIB Jove Formació i Ocupació per a joves menors de 30 anys, que combina formació amb treball remunerat, impartit per **Fundació Deixalles** a Manacor i ha comptat amb la participació de 13 alumnes treballadors/es. 6 alumnes treballadors/es han obtingut el certificat de professionalitat d'activitats auxiliar de comerç i 4 alumnes el d'activitats auxiliars de magatzem complet i 2 han obtingut part dels mòduls formatius que els conformen.

El projecte està finançat pel SOIB amb la participació del SEPE i pot ser cofinançat per la Unió Europea a través de l'FSE+.

L'objectiu principal és millorar les aptituds i competències professionals d'aquesta joventut, donant-li les eines necessàries per a que puguin tenir un millor accés al mercat laboral.

La formació s'ha complementat amb sessions de formació/informació del servei de Palma Educa i un mòdul d'inserció laboral i tècniques de recerca de feina.

soib formació i ocupació

SISTEMA NACIONAL DE
GARANTIA JUVENIL
SERVICIO PÚBLICO DE EMPLEO ESTATAL | SEPE

Cofinançat per la Unió Europea

MINISTERIO DE TRABAJO Y ECONOMÍA SOCIAL
SERVICIO PÚBLICO DE EMPLEO ESTATAL
SEPE

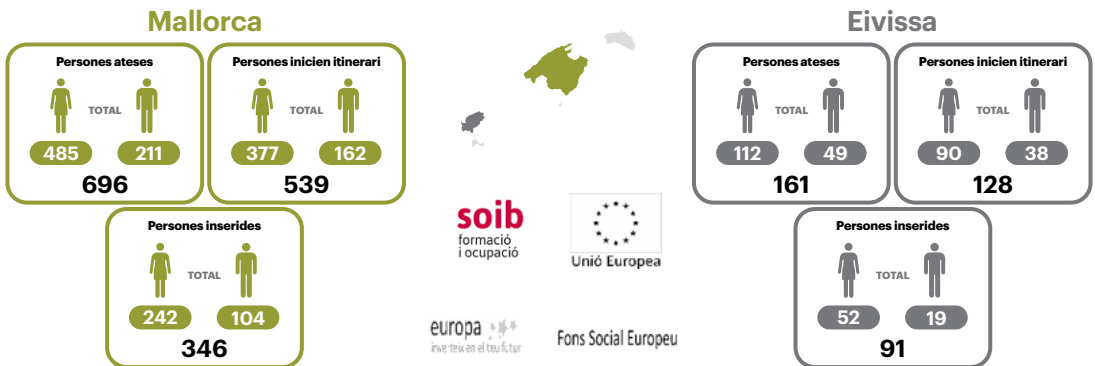


Gabinet d'Orientació Laboral

El **GOL** és el nostre servei d'orientació laboral, present a totes les delegacions, dirigit a persones en situació de vulnerabilitat amb dificultats d'accés al mercat laboral.

Processos d'inserció per a l'ocupació, Okupa't Mallorca i Eivissa

És el projecte d'orientació laboral anual, cofinançat pel **SOIB** i el **Fons Social Europeu**, dirigit al col·lectiu vulnerable i desenvolupat a **Mallorca i Eivissa**.



Destacar:

- En relació amb el total de persones que inicien itinerari, s'ha aconseguit la **inserció laboral del 65,5%** de les persones ateses.
- Realització de **169 sessions grupals** amb persones usuàries per a la formació de competències transversals necessàries per a la recerca de feina, amb un total de **393 hores de formació**.
- **81 persones** han pogut disposar del fons d'armari de servei de préstec de roba i sabates adequats per a la recerca de feina.
- **4 tallers** d'hàbits saludables: l'esport, nutrició i alimentació necessària per a la recerca de feina, amb **21 persones participants**.
- **Visitades 262** empreses i signats **31 convenis de col·laboració** amb el teixit empresarial de les illes per a fomentar la inserció laboral de les persones ateses.



- **8 diàlegs** Acosta't al mercat laboral amb empreses per a que les persones usuàries del servei puguin conèixer les instal·lacions, processos de selecció i perfils requerits de les empreses.
- **2 trobades** amb empreses per a la pràctica d'entrevistes de selecció i ofertes de feina: Fòrum connecta't amb **15 empreses col·laboradores** i **86 persones participants**.
- **26 persones** han realitzat pràctiques no remunerades en empreses col·laboradores, de les quals **18 han aconseguit un contracte de feina (69,2 %)**.

Projecte Incorpora Orientació

Finançat per la **Fundació La Caixa**, oferim un servei integral gratuït que proporciona tot l'assessorament que l'empresa necessita durant un procés de selecció de personal: des de la recerca de la candidatura òptima fins a la integració plena en el lloc de feina.

Durant el 2022, a l'illa de **Mallorca**, **57 persones** han pogut aprofitar aquest servei d'intermediació laboral, facilitant-se **46 insercions laborals**, gràcies a les empreses participants. A l'illa de **Eivissa** han pogut aprofitar aquest servei, un total de **75 persones**, facilitant-se **71 insercions laborals**.



Gràcies a les empreses!

Principals empreses a les quals agraim la seva col·laboració. Sense la seva ajuda seria impossible el nostre treball d'inserció laboral:



Servei a persones amb malalties mentals

Servei Ocupacional Deixalles Ponent i Deixalles Eivissa



Servei d'atenció diürna, concertat amb la **Conselleria de Serveis Socials i Cooperació**.

Donam suport a les persones amb discapacitat per salut mental que necessiten organització, supervisió i assistència en la realització de les activitats de la vida diària, i també suport en el procés d'adquisició i desenvolupament d'habilitats bàsiques i adaptatives personals, socials i prelaborals, perquè puguin assolir, dins les possibilitats de cada persona usuària, la màxima integració sociolaboral.

Servei Ocupacional Deixalles Ponent

Comptam amb tres àrees de desenvolupament: **Àrea ocupacional, Àrea de suport psicosocial i Àrea d'ajustament personal i formatiu laboral**. Així, realitzam activitats i actuacions que ens garanteixen l'atenció integral de la persona i la consecució dels objectius plantejats en el seu PIA i aquells que han sorgit per les circumstàncies esdevingudes.

Àrea ocupacional

VIVÈNCIA 1: RMPE

"El Servicio Ocupacional de **Fundació Deixalles**; para mí, ha supuesto una tabla de salvación que me trajo a una CALMA, que no conocí nunca. Aquí, hay talleres que en su momento suponían para mí un esfuerzo enorme, ahora me desenvuelvo superbién; mi taller favorito es el taller de ropa. También participo en RADIO ORATE, un espacio que me permite exponer temas que aun tengo pendientes y al compartirlos me siento bien y liberada, además; también me gusta saber que opinan mis compañeros.

Vamos también al COMEDOR yo le llamo "COMEDOR AMIGO" donde nos tratan con cariño y sonrisas, que también son de alimentar.

ESTOY CONTENTA DE ESTAR AQUÍ

Aprovecho la oportunidad para comunicar que no me gusta que me hagan fotos.



Àrea de suport psicosocial

VIVÈNCIA 2: JGJ

"Cuando entré en **Deixalles** todo me daba miedo pero poco a poco y gracias a los talleres que he ido haciendo, en el marco del SERVICIO OCUPACIONAL, entre ellos el de MÚSICA, he ido quitándome ese miedo que me privaba de vivir una vida normal, ahora en estos momentos el sonido de lo que me rodea: LO CONTROLO YO".

HE CONSEGUIDO CONTROLAR EL CUADRO DE MANDOS DE MI MENTE, así como si de una mesa de sonido se tratase: bajo y regulo el ruido de aquello que me molesta y subo el sonido y regulo la frecuencia de lo que me da sosiego y tranquilidad.



Àrea d'ajustament personal i formatiu laboral

VIVÈNCIA 3: VSR

"Lo mio es una historia de superación, de superación diaria del día tras día, que tanto nos cuesta creer: Mi llegada a la **Fundació Deixalles** SERVICIO OCUPACIONAL, fue el principio de un largo y tedioso proceso pero que me dio la oportunidad de dejar de esconder mis sentimientos y aprender a gestionar mis emociones. Aquí me han enseñado a abrazar, a decir "TE QUIERO" con los brazos y la voz que nunca tuve. Ahora tengo el orden y la motivación necesaria para que el eterno vacío, se vaya llenando de lienzos de felicidad.

Esto es posible al trabajo de todo un equipo, una autentica segunda familia liderada por : C. Medina".

Orden, sintonía, color, equilibrio, apertura, huecos redondos que se alejan del vacío...todo al alcance de mi mano.



Consell d'Eivissa

Servei Ocupacional Deixalles Eivissa

Hem rebut finançament del Consell d'Eivissa per millorar les instal·lacions i per adquirir un vehicle elèctric per al transport de persones amb diagnòstic de salut mental.

L'any 2022, **Fundació Deixalles** Eivissa signam la concertació de places de Servei Ocupacional per a persones amb discapacitat per salut mental amb la Conselleria d'Afers socials i Esports. Aquest fet ha significat per a **Fundació Deixalles** Eivissa un gran impuls i l'oportunitat de treballar de forma consolidada a l'àmbit de la salut mental. El servei compta amb l'experiència prèvia d'atenció a aquest col·lectiu en el marc d'un altre recurs que ens va donar les bases i l'experiència per consolidar-nos com a servei especialitzat. A més, comptem amb la convivència i estreta coordinació del servei ocupacional de **Deixalles Ponent** a Calvià, amb el que tenim la il·lusió de créixer en un model d'atenció on, **la persona**, els drets, la igualtat, el diàleg, els suports, la tolerància, la flexibilitat, la promoció i protecció de la salut mental i el benestar en totes les seves facetes siguin la clau i els pilars que regeixin i guïin aquest model.

El **80 %** de les persones usuàries del Servei Ocupacional han progressat en el seu itinerari, aquest indicador s'evidencia en la Progressió dels Processos Individuals d'Atenció (PIA)

Gairebé un **70 %** de les persones beneficiàries del Servei Ocupacional han millorat la qualitat de vida el 2022.

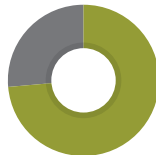
Resultats:

Evaluació PIA



- 50 % dels objectius plantejats a PIA progressen d'un NA a un EPM
- 30 % dels objectius plantejats a PIA progressen d'un EPM a un ASSOLIT
- Persones amb un gran % d'objectius avaluats amb un NA

Índex qualitat de vida



- % persones que milloren la seva qualitat de vida el 2022
- % persones que no milloren la seva qualitat de vida el 2022



El nostre agraïment a:

- Als següents serveis i recursos: SAD (Servei de Atenció a la discapacitat) ESAC, F. ALDABA, USM PALMANOVA-SANTA PONSA
- Restaurant Mesón Son Ferrer, (Carlos Ripoll)
- Conservatori Professional de Música i Dansa de Mallorca, Teatre Municipal de Palma, Conselleria de Educació i Universitat
- Voluntariat de la Caixa
- Fundació Social La Caixa
- Pep Toni Guardiola
- Al grup ROTARIS INTERNACIONAL CALVIÀ als seus voluntaris per les seves accions i contribucions
- Als familiars i amats dels participants del Servei Ocupacional
- Dr. Giuseppe Russolillo Femenías. Dietista-Nutricionista (el nostre guia en nutrició)
- Ràdio Tortuga Mallorca (Jordi Caballero), Ràdio Calvià
- APROPA CULTURA

Col·labora:

- Ajuntament d'Andratx
"Programa d'ajudes beca per a la inserció social, dirigit a col·lectiu vulnerable: persones amb discapacitat per salut mental i en risc o situació d'exclusió social residents al municipi d'Andratx".
- Ajuntament de Calvià
Oferir espais alternatius on poder realitzar activitats complementàries i comunitàries. Cessió de locals i horts.
Cessió d'un terreny per a la construcció d'un espai per al projecte de salut mental.

Servei menjador social: "Avui mengem per a na Isabel"

Aquest projecte segueix gràcies a ACCIÓ SOCIAL de **Fundació la Caixa**. Agraïm la flexibilitat del projecte que ha permès reconvertir les ajudes de menjador a ajudes directes, per tal de donar resposta a les necessitats bàsiques de les persones usuàries del Servei Ocupacional, convertint-se en una eina de treball personal, social ocupacional i terapèutic.

SAIPA: "VISIBLES", Atenció Integral i Promoció a l'autonomia

Servei subvencionat per **IMAS**, Institut Mallorquí d'Afers Socials, Direcció Insular de Persones amb discapacitat i Innovació Social, Departament de Drets Socials, (Consell de Mallorca) i desenvolupat per l'**Agrupació d'entitats per a la salut mental** de la qual **Fundació Deixalles** forma part.

Aquest servei està dirigit a persones amb discapacitat associada a un diagnòstic de salut mental que es trobin desconectades de la xarxa específica i de l'atenció social especialitzada. L'objectiu és aconseguir el màxim d'autonomia personal, inclusió sociolaboral, benestar personal, vinculació social i participació en la vida de la comunitat de les persones usuàries.

Durant aquest 2022 aquest Servei ha donat atenció a un total de **12 persones usuàries**.

 Direcció Insular de Persones amb Discapacitat i Innovació Social
Departament de Drets Socials
Consell de Mallorca

Servei de Suport a l'Habitatge (SSH)

Servei socioeducatiu comunitari que ofereix orientació i suport a les persones amb un diagnòstic de trastorn mental greu. És una concertació de places entre la **Conselleria d'Afers Socials i Esports** i la **Fundació Deixalles**.

Nivell d'intensitat	Completa	50%	25%
Alta	14 h/set	7 h/set	3.5 h/set
Baixa	7 h/set	3.5 h/set	1.75 h/set

Places concertades



Objectiu general

Promoció de l'autonomia a la vida personal i social a través d'una atenció individualitzada amb intervencions socioeducatives i comunitàries en el context de la persona.

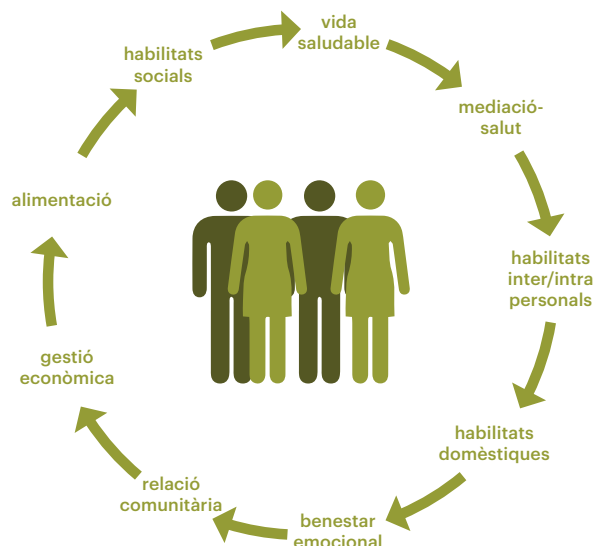


Objectius principals

- millorar qualitat de vida
- desenvolupament autònom a la llar
- integració social a l'entorn comunitari
- fomentar autonomia i independència

Àrees d'intervenció segons els objectius del PIA

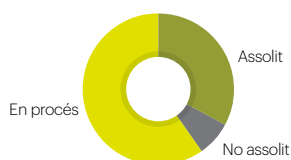
- benestar emocional
- vida saludable
- mediació-salut
- habilitats inter/intra personals
- habilitats domèstiques
- relació comunitària
- gestió econòmica
- alimentació
- habilitats socials



Evolució persones des de l'inici del servei

	2018	2019	2020	2021	2022
persones que han iniciat el servei	25	30	32	22	25
persones que han finalitzat el servei	3	8	10	7	12
persones que es mantenen en el servei	22	22	22	25	24

Resultats 2022 dels objectius del PIA



Agraïments



- Servei d'Atenció a la Discapacitat
- Servei Ocupacional Sa Riera
- Ajuntament de Calvià, Andratx i Palma
- USM (unitats de salut mental)
- ESAC (Equip de Seguiment Asseriu Comunitari)
- Fundació Aldaba
- Fundació Tutelar

Centre Especial d'ocupació (CEO)

Compromesos/es amb les persones amb malaltia mental, el nostre **Centre Especial d'Ocupació** te la qualificació **d'imprescindibilitat Social**. En el 2020 va ser qualificat com a **d'iniciativa Social** i en 2021 i 2022 s'han ratificat les dues qualificacions.

Dintre del **CEO** donam un servei de suport a les persones treballadores, oferint servei de rehabilitació/recuperació, terapèutic, d'integració laboral, per tal que les persones treballadores adquireixin una major capacitat personal/laboral i millora de les competències socials.

Deixalles Calvià

2



Deixalles Eivissa

1



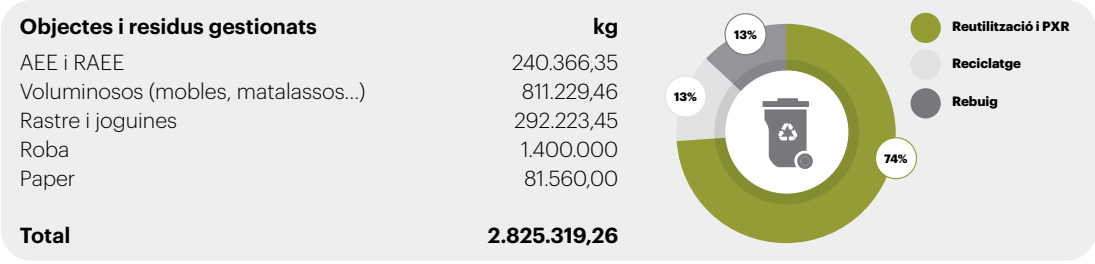
G CONSELLERIA
O MODEL ECONÒMIC,
T TURISME I TREBALL
B DIRECCIÓ GENERAL
TREBALL I SALUT
LABORAL





Treball ambiental

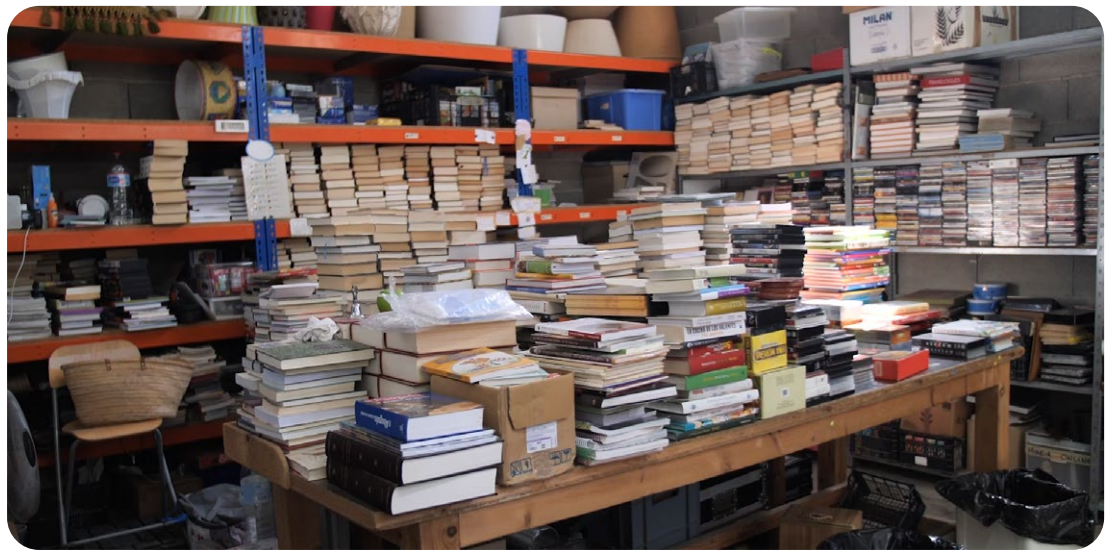
Al telèfon gratuït **900 77 22 11**, oferim a la societat mallorquina i eivissenca un servei gratuït de recollida de voluminosos, electrodomèstics, roba i altres objectes ajustat a la política europea de gestió de residus: primer, reduir i prevenir la generació de residus, en el nostre cas mitjançant la reutilització, després preparar per a reutilitzar, reciclar i finalment l'eliminació.



CO₂ CO₂ CO₂ CO₂

11.941 tones de **CO₂** eq. que s'han **deixat d'emetre a l'atmosfera**, això equival a:

- El **CO₂** que absorbeixen **1.662.055 arbres** durant un any
- La retirada de la circulació de **5.696 cotxes** durant un any



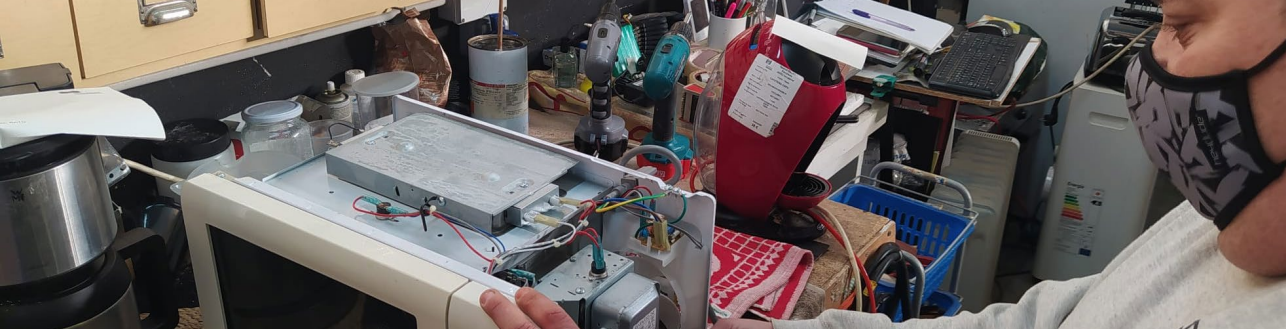
Mobles i estris domèstics en bon estat, les nostres eines de treball social



Els mobles i estris de la llar arriben a **Deixalles** per les donacions de la ciutadania balear que recollim procedents de domicilis particulars i empreses.

Els tallers relacionats amb els mobles i la fusteria formen part del pla de formació per a la inserció sociolaboral de persones amb dificultats i de millora ambiental.





Centre de Preparació per a la Reutilització de RAEE

El centre de preparació per a la reutilització de RAEE de **Deixalles** ha estat el pioner a les Illes Balears.

Amb la **PxR** (Preparació per a la Reutilització) aconseguim que els RAEE deixin de ser residus, i per tant allargam la seva vida útil, seguint els principis de l'economia circular que, al contrari de la d'un sol ús, es basa en un millor ecodisseny que facilita les reparacions dels objectes i la seva reutilització i que considera els residus com a recursos que es poden utilitzar novament de manera que el residu per eliminar (incinerar o abocador) no es produeixi o sigui mínim.

Hem rebut dues subvencions per tal d'analitzar i augmentar la preparació per a la reutilització del petit electrodomèstic.

Durant el 2022 al **CPR** d'Inca hem recollit un total de **200.950,35 kg** de RAEE: que suposa un **increment del 7,6 %** respecte als RAEE recollits al 2021.



Fundació
SA NOSTRA Caixa de Balears

G CONSELLERIA
O MEDI AMBIENT
I TERRITORI
B

Total RAEE		PXR Kg		Reciclatge Kg	Total Kg	% Reutilització
kg						
Recollits	200.950,35	FR1	23.003,50	33.340	56.343,50	40,83 %
Gestionats	196.113,35	FR2	3.663,50	19.651	23.314,50	15,71 %
Stock	4.837	FR4	23.901,90	23.359	47.260,90	50,57 %
		FR5	28.676,45	40.518	69.194,45	41,44 %
		Totals	79.245,35	116.868	196.113,35	40,41 %

Des del **CPR** hem signat acords perquè ens derivin RAEE susceptibles de ser preparats per a reutilitzar d'acord amb el que diu el **RD 110/2015** amb:

B/S/H/
BSH Electrodomésticos España, S.A.

Adalmo
Reciclado de residuos

ECOLEC
FUNDACION

ecotic
RECICLANDO PARA CREAR

SRCL Consenur

ricart
electrodomésticos

A més també tenim signats acords amb altres Sistemes Col·lectius de Responsabilitat Ampliada del Productor (**SCRAP**) per poder fer la recollida selectiva de:

Bombetes i fluorescents, amb:



Fluorescents
233,45 Kg



Piles i acumuladors, amb:



Piles i bateries
930 Kg





La roba, l'altra eina de treball social

El taller de roba forma part del pla de formació per a la reinserció sociolaboral de persones amb dificultats, de millora ambiental i de promoció de la solidaritat social.

La roba arriba a les nostres instal·lacions per les aportacions que ens fa la gent directament, a través de les recollides a centres, i mitjançant els contenidors de recollida selectiva de roba.

En total comptam amb **256 contenidors** de roba entre **Mallorca (223)** i **Eivissa (33)**.

A llarg del **2022**, hem recollit i gestionat **1.400 tones** que han suposat un estalvi de **10.027 tones de CO₂**

Maratons de reciclatge creatiu de roba

La **Marató de Reciclatge Creatiu de Roba** és una activitat amb l'objectiu d'augmentar la sensibilització ciutadana i dels nous dissenyadors en particular sobre la problemàtica dels residus tèxtils.

Els objectius són:

- Prevenir els residus i promoure la reutilització d'aquests.
- Augmentar la conscienciació sobre la recollida selectiva de roba.
- Promoure l'ecodisseny en el sector de la moda i el tèxtil.
- Generar un espai creatiu i de foment de l'ecodisseny en el sector de la moda i el tèxtil.
- Contribuir a disminuir les emissions de CO₂ de l'illa.
- Fomentar la creativitat.
- Conscienciar sobre la diversitat de cànons de bellesa (diferents talles, cossos...).



VII Marató de Reciclatge Creatiu de Roba

A Mallorca el 12 de desembre de 2022 al Centre Flassaders de Palma.

Iniciativa promoguda per la **Fundació Deixalles**, l'**Escola d'Art i Superior de Disseny de les Illes Balears**, amb la col·laboració del **Consell de Mallorca** i el **Govern de les Illes Balears**.



I Marató de Reciclatge Creatiu de Roba d'Eivissa

A Eivissa el 10 de maig de 2022 a les instal·lacions de l'Escola d'Art d'Eivissa.

Iniciativa promoguda per la **Fundació Deixalles**, l'**Escola d'Art d'Eivissa**, amb la col·laboració de la **Conselleria de Medi Ambient del Consell Insular**, l'**ajuntament de Sant Josep**, l'**Oficina de Residus d'Eivissa**, **GIREF**, **Fashion Revolution**, **Jean Pierre Lopez**, **Julian Molina** i l'empresa **Cosibiza**.



Empreses amigues

Les següents empreses han col·laborat amb la **Fundació** realitzant campanyes de recollida, fent donacions de materials i/o inserint persones dels nostres projectes socials.



Campanyes de sensibilització

La recollida de roba es complementa amb la campanya de sensibilització a centres educatius. Dins la campanya s'organitzen recollides de roba i s'ofereixen xerrades de sensibilització sobre el cicle de vida de la roba. **Durant el 2022 han participat dins la campanya 35 centres i s'han realitzat 22 xerrades.**



Intercanvi d'experiències

Com a entitat que forma part de l'**Economia Social i Solidària**, l'intercanvi d'experiències és una part important de la nostra feina, compartir coneixements i aprendre com ho fan a altres entitats. Vos deixam un resum de les jornades i espais en els quals hem participat o assistit durant el 2022.

- Innovation Forum de RREUSE
- Textile Working Group de RREUSE
- Comitès de RAEE i tèxtil d'AERESS
- Grup de treball del textil al CONAMA (Congreso Nacional del Medio Ambiente)
- Congreso Nacional de RAEE
- Visita a Occitània en el marc del projecte Eurotextil Circular



Fem que Circuli



Fem que Circuli és una iniciativa per a fomentar l'economia circular en el sector turístic, i la inserció sociolaboral de col·lectius vulnerables, a través de la recollida i reutilització d'objectes i residus. S'ha desenvolupat a les illes de Mallorca i Eivissa, i ha estat finançada pel **Ministerio de Derechos Sociales y Agenda 2030**.

Hem establert convenis de col·laboració amb empreses turístiques interessades en donar-nos els objectes reutilitzables que descarten. A través d'aquests acords hem oferit gratuïtament recollides de material reutilitzable i certificats de recollida i gestió del material donat. També hem fet promoció en xarxes socials del compromís social i ambiental dels participants.

Per aquest projecte hem creat un taller d'upcycling (reciclatge creatiu) de mobles per a donar-los un valor afegit i ampliar les seves opcions de venda.

Resultats obtinguts 2022:

Ambientals

- 116 tones de material recollit
- 97% de reutilització
- 692 tones de CO2 evitades per la reutilització d'aquests materials



Socials

- Curs, de 4 mesos, per millorar l'ocupabilitat de persones en situació de vulnerabilitat, a través de l'upcycling de mobles i formacions sobre habilitats socials i laborals: 14 participants (8 a Mallorca i 6 a Eivissa)
- 6 contractes d'inserció laboral: 2 al taller d'upcycling, 2 operaris de recollides i 2 operaris de deixalleria

Upcycling

- Mobles tractats al taller d'upcycling: 454 (89 a Eivissa i 365 a Mallorca)
- Primer concurs d'upcycling de mobles a Eivissa amb la col·laboració de l'Escola d'Art d'Eivissa i Ca Na Negreta.
- Primer concurs d'upcycling de mobles a Mallorca amb la col·laboració d'Iberostar i CETEBAL.
- Iniciam col·laboracions amb hotels per a reincorporar en els seus establiments el mobiliari i el tèxtil que ens donen, mitjançant l'upcycling.
- Marsenses ens ha fet una donació per millorar el nostre taller de costura.

I a més...

- 33 convenis signats amb empreses turístiques = 130 hotels formen part del projecte.
- Estudi sobre la gestió de residus potencialment reutilitzables en el sector turístic: 23 hotels participants en l'enquesta.
- Dues jornades per promoure els ODS en el sector turístic Balear.



IBEROSTAR
HOTELS & RESORTS



MAR
SenseS
HOTELS & HOMES

Educació ambiental i sensibilització

Tallers a centres educatius de Mallorca i Eivissa

A Mallorca i Eivissa hem realitzat tallers dins l'oferta educativa de la **Conselleria de Medi Ambient i Territori**: "Construeix el teu forn solar", "Contra el canvi climàtic jo reutilitzo, i tu?", "Cicle humà de l'aigua", "Separa i recicla", "Obsoles...què?", "Vols ser un consumidor responsable?" i "El cicle de vida del tèxtil". Tallers patrocinats per **Ecoembes**.



- Mallorca: **51 tallers** realitzats. **1.105 alumnes** participants.
- Eivissa: **9 tallers** realitzats. **200 alumnes** participants.



Visites a la Fundació Deixalles

S'han realitzat 17 visites presencials a **Deixalles Palma**, on 423 persones han pogut conèixer de primera mà les instal·lacions, la tasca social que realitzem i la gran importància de reutilitzar.

Creació d'un espai d'autoreparació a **Deixalles Manacor**.

Dia del Voluntariat de CaixaBank

L'Obra Social de La Caixa ha comptat amb nosaltres per a la celebració del Dia del Voluntariat 2022.



Setmana Europea de Prevenció de Residus

Durant la **Setmana Europea de Prevenció de Residus**, on la temàtica era la moda circular i sostenible, vàrem organitzar diverses activitats i propostes per reivindicar la reutilització del tèxtil, gràcies al Departament de Sostenibilitat i Medi Ambient del Consell de Mallorca.

- 14 tallers de reutilització de camisetes en una bossa
- 4 tallers de upcycling amb tèxtil
- 1 paradeta informativa durant 2 hores al Consell de Mallorca
- 10 contacontes del conte "Nhu i la revolta de les camisetes xerrires"
- 2 cuines en directe per evitar el malbaratament
- 1 representació per part d'Ovni presents del teatre documental "Fàst-tick", sobre el Fast Fashion



Les entitats del projecte **Eurotextil Circular** vam realitzar accions coordinades durant la setmana europea de prevenció dels residus, als tres territoris (Catalunya, Occitània i Illes Balears), es van posar piles de roba procedent de la recollida selectiva a espais públics per sensibilitzar sobre l'impacte del residu tèxtil. En el cas de Palma es va fer una pila d'1 tona de residu tèxtil al carrer Blanquerna.

- Participació en taula rodona "Economia Circular i Prevenció de Residus" que es va fer dintre del marc del projecte CIRCULARFP, al IES Juniper Serra



Posem fil a l'agulla a la reutilització i upcycling II

Hem executat el projecte **Posem fil a l'agulla a la reutilització i upcycling II**, subvencionat per la Conselleria de Medi Ambient i Territori.

1. Realització de la VII Marató de reciclatge creatiu de roba.
2. Campanya de sensibilització de reutilització de roba a Mallorca i Eivissa.



Comerç just i consum responsable



Compra pública
RESPONSABLE



- Hem realitzat el projecte **“El consum responsable reactiva”**, finançat per la Direcció General de Cooperació del Govern de les Illes Balears, realitzant **31 reunions** de sensibilització amb responsables polítics del Govern Balear, del Consell de Mallorca, Consell d'Eivissa i els Ajuntaments d'Eivissa i Mallorca, per fer front a les conseqüències socials i econòmiques provocades per la pandèmia de la Covid-19 amb alternatives de consum responsable, especialment a l'àmbit de les administracions públiques, que afavoreixin un canvi de model alineat amb els **ODS**, basat en la sostenibilitat i l'equitat, i amb més pes de l'economia social i solidària.
 - El projecte **“Aprofitem l'ona de la compra pública responsable”** ha treballat per promoure la compra pública responsable en l'administració pública de Mallorca, Eivissa i Formentera i realitzar accions de difusió cap a la societat civil i ciutadania. Amb aquest objectiu, es realitzaren diferents activitats de formació, assessorament i divulgació en les xarxes i pàgina web de l'entitat, treballant en xarxa amb la **Taula de Comerç Just**, el **Mercat Social**, i **REAS**.
 - Continuant en aquesta línia, es va realitzar juntament amb **REAS**, un **Observatori de la Contractació Pública de les Illes Balears**, per realitzar un seguiment i retorn a l'administració de la situació actual.
 - Hem participat en les activitats organitzades per **Equitables**, la coordinadora de Comerç just de les Illes Balears, gràcies al suport de la **Direcció General de Cooperació de la Conselleria d'Afers Socials i Esports**.
- Equitables**, la qual en formem part, neix amb la finalitat de promoure el comerç just, el consum responsable i l'economia solidària posant al centre les persones.
- Hem mantingut el compromís de la **Fundació Deixalles** amb el **Comerç Just**: promoció del consum de productes en els actes públics que realitzam i punts de venda a les delegacions i botigues.



Tallers, la nostra eina social i ambiental

Deixalles compta amb vuit Centres de Prevenció de Residus amb tallers de reutilització.

Aquests tallers són una eina fonamental pe al desenvolupament dels projectes socials i ambientals.

Ens permeten treballar, a més dels aspectes socials de les persones usuàries, els hàbits imprescindibles per a una inserció laboral.



Taller de recollida selectiva

Servei de recollida gratuïta (tel. **900 77 22 11**) de voluminosos reutilitzables: mobles, electrodomèstics, objectes de decoració, de cuina, roba, llibres...



Taller de donació i atenció al públic

Els objectes donats i preparats per a la reutilització són ordenats i exposats a les naus i botigues de la **Fundació**, perquè puguin tenir una segona vida.

A totes les nostres naus de donacions hi ha un espai per a la venda i difusió del comerç just.



Taller de selecció i classificació de llibres

Els llibres es revisen i es classifiquen per temàtiques. Posteriorment, s'exposen a les naus de donacions per tal de facilitar la trobada del llibre desitjat.



Taller de juguetes

Netejam i recuperam juguetes a les naus de Palma, Calvià i Eivissa.



Taller de fusteria

Deixalles Sóller: els mobles són netejats, reparats i reben un tractament contra el corc.

PT1: les fustes de palets són netejades i recuperades, i realitzam mobles, cadires, horts urbans...



Més en
l'ecor
circ



Taller de deixalleria i condicionament

Seleccionam i classificam els objectes que arriben a cada centre de prevenció. Els netejam i reutilitzam. Els objectes irrecuperables, els enviam a la destinació ambientalment més correcta.



Taller de selecció i reutilització de roba

La roba passa per un minuciós procés de selecció i classificació per a donar-li el millor aprofitament i el millor destí possible.



Taller de costura / upcycling

La roba que ja no pot ser reutilitzada va al nostre Taller de costura on es transforma en bosses de mà, davantals, ferrells, cortines... Aquesta feina es fa mitjançant contractes d'inserció i amb la col·laboració de les persones usuàries del servei ocupacional, unint així la part ambiental d'aprofitament del residu tèxtil amb la part humana de formació.

Tots els productes estan elaborats amb materials que arriben a les instal·lacions de **Deixalles** (retalls de roba, cremalleres velles, llana, botons...).



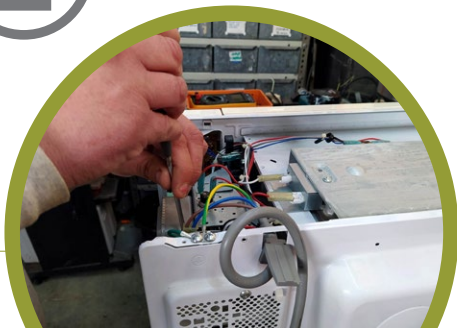
Taller d'Aparells Elèctrics i Electrònics

Revisam, reparam, netejam i pintam petits aparells i làmpades per a ser reutilitzats.

Els que no poden ser reutilitzats són portats a un gestor autoritzat per a possibilitar el reciclatge dels seus components.



...nllà de
...nomia
...ular







Serveis de recollida de voluminosos


Gestió de Parcs Verds

Tenim signats contractes amb ajuntaments per a la recollida d'objectes voluminosos de procedència domèstica, i per a la gestió de parcs verds. Aquests serveis es realitzen amb l'empresa d'inserció "Deixalles Serveis Ambientals", mitjançant reserva de mercat.

Recollida de voluminosos

	Núm. recollides	Kg recollits	Kg reutilitzats	Kg CO ₂ evitat
MANCOMUNITAT DEL RAIGUER  Mancomunitat des Raiguer ILLES BALEARS	4.333	407.302	11.959	31.360
ESPORLES  AJUNTAMENT D'ESPORLES	766	53.620	1.827	3.733
FELANITX  Ajuntament de Felanitx	2.553	116.757	6.428	16.153
VALLDEMOSSA  Ajuntament de Valldemossa	147	15.435	2.487	4.672

Recollida de roba

	Núm. contenidors	Kg recollits	Kg reutilitzats	Kg CO ₂ evitat
CALVIÀ  Ajuntament de Calvià Mallorca	14	40.400	-	46.864

Parcs verds / Deixalleries



Melchor Mascaró
EMPRESA CONSTRUCTORA I DE SERVEIS



Les nostres naus i botigues

L'equip de l'Àrea Comercial de la **Fundació Deixalles** es preocupa per millorar l'autosostenibilitat dels diferents projectes socials i ambientals en els quals estem treballant.

A les **botigues** i **naus** de donació de **Fundació Deixalles** pots trobar els objectes que s'han reutilitzat als nostres tallers socials i ambientals. La seva recuperació afavoreix la formació i ocupació de les persones usuàries dels itineraris prelaborals i són espais de treball pel projecte de Garantia Juvenil i pels Treballs en Benefici a la Comunitat. Així, tancam el cicle i posam a la disposició de les persones consumidores els objectes recuperats, seguint els principis de l'economia circular.

En el 2022 hem ampliat la nau de Manacor, habilitant una part del primer pis com a nau d'exposició, gràcies al suport del Departament de Promoció Econòmica i Desenvolupament Local del Consell de Mallorca. També hem ampliat el nostre catàleg amb els productes fets als tallers d'upcycling de mobles i d'upcycling de costura.



Hem millorat la cartellera en Català gràcies al finançament de la Direcció Insular de Política Lingüística.



Botiga online: <https://deixalles.org/tienda/ca/> 

Planta de selecció d'envasos lleugers

A la planta de selecció d'envasos lleugers i matèria orgànica, gestionada per **TIRME**, en virtut d'una concessió administrativa del **Consell de Mallorca**, realitzam tasques com a operaris/es de recepció, preparació, selecció i tractament de residus, conciliant el vessant productiu amb la inserció social.

El 2022 hem iniciat el nou model d'encomanda de gestió que ens permet contribuir al reciclatge d'envasos lleugers mentre cream espais de feina dignes pels contractes d'inserció.

- Hem processat més de 26.000 tones d'envasos lleugers
- Hi han treballat 75 persones (28 dones / 47 homes) de les quals 61 són contractes d'inserció.
- La plantilla compta amb el suport de l'àrea social de la Fundació Deixalles
- Ens vàrem proposar reduir la sinistralitat introduint millores en el pla de prevenció de riscos laborals, reduint a 4 accidents lleus en tot l'any



Planta de tractament de residus de construcció i demolició, voluminosos i pneumàtics fora d'ús (PT1)

A la planta de selecció de residus de construcció i demolició i residus voluminosos, gestionada per **MAC Insular**, en virtut d'una concessió administrativa del **Consell de Mallorca**, realitzam tasques com a operaris/es de recepció, preparació, selecció i tractament de residus, conciliant el vessant productiu amb la inserció social.

Hem continuat amb la transformació dels espais de feina existents per a contractes d'inserció dins l'empresa d'inserció **Deixalles inserció i triatge E.I.S.L.** Durant l'any, **14 contractes** d'inserció han ajudat a les tasques.

Els materials reparats a la **PT1** han estat comercialitzats per la **Fundació Deixalles** als seus centres de prevenció de residus.

A la **PT1** hi ha un taller de reparació de **RAEEs** i fusteria en què s'han preparat per a la reutilització un total de **13.208 kg**.

- Hi han treballat **46 persones (11 dones / 35 homes)**
- Hem consolidat la presència de les dones dins el centre
- El **80%** de la plantilla procedeix de col·lectius vulnerables
- La plantilla compta amb el suport d'**1 tècnica social**

	PXR (Kg)	Unitats
Total RAEE	3.017	82
Mobles	5.030	240
Rastre	5.161	241
TOTAL	13.208	563



Treballam en xarxa



Som socis de les següents xarxes:



EL SALTO



TAULA CONTRA L'EXCLUSIÓ D'EIVISSA



PACTE PER A LA REUTILITZACIÓ DE LES ILLES BALEARS



25 anys fent feina a **Deixalles**



Llorenç Seguí



Xesca Martí

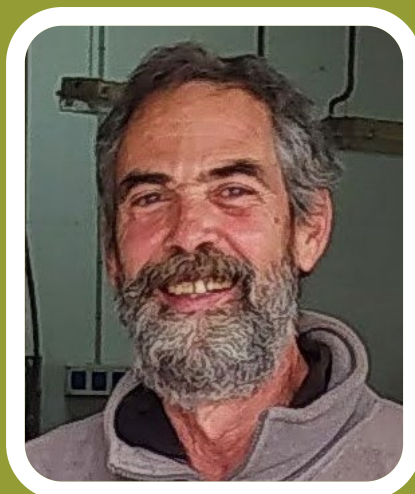


Isabel Díaz

La jubilació



Esteban Saorín



Guillem Simó

Ingressos / Despeses

COMPTE DE PÈRDUES I GUANYS
INGRESSOS / DESPESES

Empresa: **Fundació Deixalles**
Període: de gener a desembre 2022



Compte de Pèrdues i Guanys	2022	% s/ Ing.2022
Ingressos per les activitats	7.669.262,08	100%
a) Vendes	558.406,45	7,28%
b) Prestacions de serveis	2.459.370,56	32,07%
c) Donacions i altres ingressos per a activitats	2.421.874,31	31,58%
d) Altres subvencions, donacions i llegats incorporats al resultat	2.229.610,76	29,07%
Despeses d'explotació	-7.171.241,26	-93,51%
1. Ajudes concedides i altres despeses	-177.698,22	-2,32%
2. Variació d'existències	37.793,49	0,49%
3. Aprovisionaments (Compres + Contractes inserció)	-740.274,11	-9,65%
4. Despeses de personal	-5.004.677,10	-65,26%
5. Altres despeses d'explotació	-1.212.201,81	-15,81%
6. Amortització de l'immobilitzat	-134.781,04	-1,76%
7. Subvencions, donacions	69.919,04	0,91%
8. Altres resultats	-9.321,51	-0,12%
A.1) RESULTATS D'EXPLOTACIÓ	498.020,82	6,49%
A.2) RESULTAT FINANCER	12.514,43	0,16%
A.3) RESULTAT DE L'EXERCICI	510.535,25	6,66%

Autonomia financera pròpia

Cal destacar el resultat econòmic positiu obtingut per l'any 2022.

Aquesta millora s'ha pogut aconseguir gràcies al canvi de procediments i processos que l'entitat ha iniciat arran de la nova situació econòmica viscuda, la qual cosa ha permès millorar la seva eficiència i productivitat.

La concessió d'importants subvencions, procedents de Fons Europeus i de la comunitat autònoma durant aquest exercici, ha afavorit la consecució d'aquests resultats econòmics. El percentatge de subvencions rebudes per part de l'Administració pública, s'ha vist incrementat respecte de l'any anterior, passant d'un 22 % a un 29 % d'ingressos totals. Així i tot, es pot considerar que aquesta dependència de les subvencions públiques rebudes es manté estable, com ve essent habitual els darrers anys.

Cal recalcar que les despeses de personal, ajudes, beques i costos dels contractes d'inserció suposen un 77 % dels ingressos de l'entitat. Al mateix temps, mencionar l'increment d'un 11 % en la partida de despeses d'explotació, principalment a causa de l'increment dels costos energètics, arrendaments i subministraments.

Agraïments

A les moltes persones, entitats i empreses que han donat els seus objectes per a la reutilització i el reciclatge, i que ens permeten continuar amb els nostres objectius d'inserció laboral i contribueixen a la construcció d'un món millor, més sostenible i més just.

Al Consell Assessor: Càritas Mallorca, PIMEM, i al Govern de les Illes Balears.

A les conselleries de Treball de Model Econòmic, Turisme i Treball (DG de Model Econòmic, Turisme i Treball; DG Treball i Salut Laboral; DG de Promoció, Econòmica, Emprenedoria i Economia Social i Circular; SOIB); de Serveis Socials i Espots (DG Planificació, Equipaments i Formació, DG de Serveis Socials, DG d'Atenció a la Dependència, DG Cooperació, Servei d'Atenció a la Discapacitat); de Medi Ambient i Territori (DG Residus i Educació Ambiental), de Transició Energètica, Sectors productius i Memòria Democràtica (Institut d'Innovació Empresarial de les Illes Balears); Conselleria D'Educació i Universitat.

Als Ministeris de Justícia, al Servicio de Gestión de Penas y Medidas Alternativas de Mallorca i Eivissa; i al de Drets Socials i Agenda 2030, a l'Euroregió Pirineus-Mediterrània, Ministerio de Trabajo i Economía Social i Fons Social Europeu.

Al Consell de Mallorca, als departaments de Sostenibilitat i Medi Ambient; de Drets Socials; Direcció Insular de Persones amb Discapacitat i Innovació Social; de Promoció Econòmica i Desenvolupament Local; de Cultura, Patrimoni i política lingüística; al Fons Mallorquí de Cooperació; i a l'IMAS.

Al Consell d'Eivissa, al Departaments de Benestar Social i Recursos i Humans; al Departament de Presidència i Gestió Ambiental i a l'Oficina de Residus d'Eivissa.

Als ajuntaments d'Alaró, Alcúdia, Andratx, Artà, Binissalem, Bunyola, Calvià, Campos, Capdepera, Consell, Deià, Esporles, Felanitx, Fornalutx, Inca, Lluçmajor, Manacor, Mancor de la Vall, Marratxí, Muro, Palma, Pollença, Porreres, Sant Llorenç, des Cardassar, Santa Maria, Santanyi, Sencelles, Ses Salines, Sóller, Son Servera, Valldemossa, a la Mancomunitat del Raiguer (Campanet, Santa Maria, Alaró, Binissalem, Mancor de la Vall, Lloseta, Búger, Selva, Consell).

Als ajuntaments d'Eivissa (Vila), Sant Antoni de Portmany, Sant Josep de sa Talaia, Santa Eulària des Riu.

A les Fundacions i empreses privades i públiques que han col·laborat amb la nostra tasca social i ambiental: a les fundacions Barceló, la Caixa i Sa Nostra; a la UIB; a les empreses públiques Calvià 2000 i Emaya; i a les empreses Adalmo, Agroilla, Alma Hotels, Ambilamp, Apropa Cultura, Arabella Hotels, Bauhaus, Blau Hotels, Blipvert, BNI Balears, BNI-Class, Brillosa, BSH Electrodomèstics, Bureau Veritas, C&A, Ca Na Negreta, Carpinteria Dipet, Carretillas Palma, Capital Humano, Candelsa, Club Pollentia, Coanegra, Cosibiza, Destino, DSKconsulting, Ecoclean Ibiza, Ecoembes, Ecolec, Ecotic, Empresas Palau, Endesa, EnEquip, Eroski, Es Fogons de Plaça, Extraspace, Exclusives Miró, Fincas Terrasa, Flor de Sal, Fontsana Soller, Gemax, Giref, Guiseppe Russolillo, Grupo Barco, Grupo Damm, Grupo Mambo, Grupo Masa, Grupo Tragsa, Hacienda Na Xamena, H10 hotels, Hipercentro, HM Hotels, Hotel Escalas, Hoteles Globales, Incanet, Inmobiliaria Palmer, Interactiva, Ikea, Iss, Jardineria Pujol, Jean Pierre Lopez, Juguettos, Kiabi, Limcamar, Macinsular, MarSenses, Marriot Vacation Club, Melchor Mascaró, Meliá Hotels, Migjorn Eivissa, Mitie, Nivia Born, Ona Tendes, Organic, Palladium Hotel group, Palma Aquarium, Pancho rentals, Pau Català, Pimem, Plante Space, Polarier, Poraxa, Puro Group, Protur Hotels, Rafa Nadal Academy, Recyclia, Restaurante Mesón Son Ferrer, RG Bugaderies industrials, Ricart Electrodomèstics, Roig Mari Ingenieros SL, Sa Torre construcciones y mejoras, Santi Taura, Savills Aguirre Newman Arquitectura SAU, Seasafe, SQM Consultors, SRCL Consenur, Sistemas Oliver, Temps lliure, THB hotels, Terracycle de Espanya, Tirme, Torre del Mar, Tui Magic Life, Value Group, Vibra hotels.

A moltes entitats i xarxes amb les quals hem treballat mà a mà: AERESS, per compartir la inquietud de la reutilització i la reserva de mercat en la legislació de residus; REAS, per compartir els valors de l'economia solidària; EAPN IB, per compartir el camí de la lluita contra l'exclusió; Federació de Salut Mental de Mallorca per acompanyar-nos en la millora dels serveis per a les persones amb malalties mentals; a Fundació Rezero per convidar-nos a compartir històries de prevenció; a Reuse; a les xarxes del Tercer Sector per ser-hi; i a les entitats socials amb les quals hem compartit camí: Aliança Mar Blava, Apferm, Aspanadif; Bisbat de Mallorca, Càritas Eivissa, Càritas Mallorca, Chambre Régionale de l'Économie Sociale et Solidaire Occitanie, Conservatori Professional de Música i Dansa de Mallorca, ESAC (Equip de Seguiment assertiu Comunitari), Escola d'Art i Superior de Disseny de les Illes Balears, Escola d'art d'Eivissa, Federation des entreprises d'insertion Occitanie, Fundació Aldaba, Fundació Social La Sapiència, Fundació Tutelar Germanes de la Caritat, Modacc, Parròquia de Felanitx, Ràdio Tortuga Mallorca de Radio Calvià, Rotari Internacional Calvià, Servei Ocupacional Girasol, Servei Ocupacionals Sa Riera, Solidança, Teatre Municipal de Palma, 3 Salut Mental, Unitat de Salut Mental de Palmanova-Santa Ponça. A Colònia Caixa Pollença, FIARE banca ètica cooperativa, a TriodosBank, a La Caixa.

Als nostres assessors que ens acompanyen en el dia a dia de la gestió: Aina Ribas, Carlos del Castillo, Vicenç Ribas i Maite Oms.

A totes les persones voluntàries que cada dia aporten el seu granet d'arena que ens permet continuar amb els nostres objectius d'inserció sociolaboral.

A les persones prestadores dels bons solidaris que des de fa temps recolzen l'entitat en la seva part financera.

Recollides gratuïtes a domicili
900 77 22 11 - info@deixalles.org

Serveis Centrals

Carrer de Son Gibert, 8A
07008 Palma
Tel. 971 479 211
fundaciodeixalles@deixalles.org

Serveis de Gestió de Residus

Carrer de Son Gibert, 8A
07008 Palma
coordinacioenvasos@deixalles.org
coordinacioenderrocs@deixalles.org

Xerrades i tallers d'Educació Ambiental

Carrer de Son Gibert, 8A
07008 Palma
Tel. 971 477 239
areaambiental@deixalles.org

Empreses d'Inserció

Carrer de Son Gibert, 8A
07008 Palma
Tel. 678 405 558
dsagerencia@deixalles.org

Deixalles Palma

Carrer del Cedre, 9.
07008 Palma
Tel. 971 472 211
deixallespalma@deixalles.org
àrea social tel 971479440
areasocial-palma@deixalles.org

Deixalles Felanitx

Carrer d'Antoni Maura, 30
07200 Felanitx
Tel. 971 582 710
deixallesfelanitx@deixalles.org

Deixalles Sóller

Carrer del Desviament, 48.
07100 Sóller
Tel. 971 634 837
deixallesoller@deixalles.org

Deixalles Ponent

Carrer d'Alacant, 9
07184 Calvià, Pol. Son Bugadelles
Tel. 971 698 422
deixallescalvia@deixalles.org

Deixalles Capdepera

Carrer dels Fusters, 12-13.
07580 Capdepera, Pol. Capdepera
Tel. 971 829 590
deixallesllevant@deixalles.org

Deixalles Inca

Carrer dels Teixidors, 10
07300 Inca, Pol. Can Matzarí
Tel. 971 500 877
deixallesinca@deixalles.org

Deixalles Manacor

Carrer Creuers, 17
07500 Manacor
Tel. 971 846 498
deixallesmanacor@deixalles.org

Deixalles Eivissa

Avda. des Llauradors, 49
07816 Sant Rafel (Sant Antoni de
Portmany) Pol. Montecristo
Ctra. Eivissa-Sant Antoni Km 3,8
Tel. 971 191 118
deixallescivissa@deixalles.org

Botiga Blanquerna (Palma)

Carrer de Blanquerna, 5
07003 Palma
Tel. 971 756 436
blanquerna@deixalles.org

Botiga Plaça Madrid (Palma)

Carrer de Pasqual Ribot, 1
07011 Palma
Tel. 971 778 108
plmadrid@deixalles.org



www.Deixalles.org